



iWmo & iJw 3.0 Deel 1

25-9-2020

 **Horlings & Eerbeek** | Automatisering B.V.

E: Helpdesk@horlingseneerbeek.nl

W: www.horlingseneerbeek.nl

T: 030 - 2468777

Industrieweg 24, 3401MA IJsselstein

Inhoud

Hoofdstuk 1: Drie punt nul	3
1.1 Inleiding	3
1.2 Conversie	3
1.3 Fases	3
1.4 Testen	4
Hoofdstuk 2: Toewijzingen	5
2.1 Beschikking	5
2.2 Beperking en Beperkingsscore	5
2.3 Toewijzingsnummer	5
2.4 De eenheid stuks	6
2.5 De Frequentie	6
2.6 Toewijzingsvarianten	6
2.7 Toewijzingen migreren	6
Hoofdstuk 3: Varianten	8
3.1 Specifiek toewijzen	8
3.2 Aspecifiek toewijzen zonder budget	8
3.3 Aspecifiek met budget	9
3.4 Generiek	9
Hoofdstuk 4: VOT & VOW	10
4.1 VOW	10
4.2 Antwoordbericht	10
4.3 VOT	11
Hoofdstuk 5: Declareren	12
5.1 Maandelijks	12
5.2 Proces	12
5.3 Afsluiten zorg	13
Hoofdstuk 6: Planning	15
6.1 Wat kan je als gemeente nu al doen?	15
6.2 30 november	15
6.2 21 december (23:00)	15
6.3 30 december (17:00)	15
6.4 31 december 2020 (13:00)	16
6.5 31 december 14:00 – 23:00	16
6.6 31 december – 4 januari	16
6.7 Vanaf 4 januari 2020	16
Bijlage 1: Migratie toewijzing	18
Bijlage 2: Toewijzingsvarianten	19
Bijlage 3: Toewijzing emigreren	20

Hoofdstuk 1: Drie punt nul

1.1 Inleiding

Dit jaar kwam Zorginstituut Nederland met de release van iWmo 2.4 en iJw 2.4, maar vanaf 1 januari 2021 wordt iWmo en iJw 3.0 landelijk in gebruik genomen. De overgang heeft grote impact op de processen van zowel de gemeenten als de zorgaanbieders. Het doel van deze nieuwe release is het verminderen van de administratieve lasten in het sociaal domein en het zorgen voor eenduidigheid in het proces.

Door het verminderen van de varianten van de toewijzing en declaratie wordt het foutief gebruik van het berichtenverkeer voorkomen. Het huidige proces wordt ook meer geautomatiseerd en intensiever ondersteund. In dit document leest u kort samengevat de grootste wijzigingen die voor de gemeenten gelden.

1.2 Conversie

Net als bij het in gebruik nemen van iWmo 2.4 en iJw 2.4 gaat 3.0 in één keer worden geïmplementeerd. Er komt dus niet zoals bij de Eigen bijdrage (iEb) een conversie periode.

Wel is er binnen de 3.0 een migratietraject voor toewijzingen. [Bijlage 1](#) is een schema vanuit Zorginstituut Nederland waarmee je kunt bepalen of een toewijzing gemigreerd dient te worden of niet.

1.3 Fases

Fase 1 Afsluiting: In deze fase vindt de gecontroleerde en gefaseerde beëindiging van het iWmo 2.4- en iJw 2.4- berichtenverkeer plaats. De afsluiting van het berichtenverkeer begint voor alle ketenpartijen op maandag 21 december 2020 om 23.00 uur en moet op donderdag 31 december 2020 om 13.00 uur gereed zijn.

Fase 2: Transitie: Dit is de fase waarin tijdelijk geen berichtenverkeer mogelijk is tussen gemeenten en zorgaanbieders. Tijdens de transitie is er sprake van een tijdelijke blokkering van de technische infrastructuur. Daarover zijn afspraken gemaakt met het Inlichtingenbureau en VECOZO. De transitie begint op donderdag 31 december 2020 om 13.00 uur en moet uiterlijk maandag 4 januari 2021 om 13.00 uur gereed zijn.

Fase 3: Ingebruikname en nazorg: In deze fase wordt het iWmo- en iJw-berichtenverkeer hervat. Ingebruikname en nazorg begint op maandag 4 januari 2021 om 13.00 uur. Vanaf dat moment kunnen alleen berichten worden uitgewisseld volgens de standaard iWmo 3.0 en iJw 3.0. Deze fase loopt door tot 17.00 uur op vrijdag 8 januari 2021 .

1.4 Testen

Voor deze nieuwe release kunnen wij door middel van een validatieservice en een validatiemodule de juistheid van berichten testen. Ook kunnen wij gebruik maken van de 'TIS' (Testvoorziening iStandaarden). Door deze testomgeving kunnen wij situaties nabootsen en wordt de partij waarmee de gegevens worden uitgewisseld, gesimuleerd. Zo kunnen wij vanuit een gemeente berichten naar een fictieve aanbieder testen.

Hoofdstuk 2: Toewijzingen

Release 3.0 brengt een aantal wijzigingen met zich mee wat betreft toewijzingen. De belangrijkste punten bij de nieuwe manier van toewijzen zijn:

2.1 Beschikking

De beschikking verdwijnt uit het toewijzingsbericht. De beschikking is iets tussen de gemeente en burger. Dit speelt geen rol bij de gegevensuitwisseling van de gemeente en de aanbieder.

2.2 Beperking en Beperkingsscore

Zowel de beperking als de beperkingsscore zijn verwijderd uit het toewijzingsbericht. Dit kwam voort uit de AWBZ en wordt niet gebruikt in iWmo en iJw. De Gegevensuitwisseling wordt zo nog verder beperkt. Aeolus ondersteunde deze beperking en beperkingsscore al enige tijd niet meer.

2.3 Toewijzingsnummer

Dit is vanaf nu de unieke sleutel van een toegewezen product. Zo kan een product eenduidig geïdentificeerd worden en kan in andere berichten (start, stop, declaratie en verzoek om wijziging) van dit nummer gebruik worden gemaakt. Dit unieke toewijzingsnummer is dan ook verplicht en moet per gemeente en domein uniek zijn.

Alle toewijzingen die nog geen uniek toewijzingsnummer hebben, moeten ingetrokken worden en nogmaals worden toegewezen met een unieke nummer.

Voor alle bestaande toewijzingen zonder uniek toewijzingsnummer geldt, dat zij moeten worden gemigreerd en opnieuw moeten worden verstuurd. Dit geldt voor alle toewijzingen met een einddatum die na 30 november 2020 ligt en alle toewijzingen met een lege einddatum en daarmee een onbeperkte duur. Indien een toewijzing nog geldig is in 2021 en niet voldoet aan de toegestane toewijzingsvarianten zoals beschreven in hoofdstuk 3, dient deze toewijzing te worden gemigreerd. In paragraaf 2.7 lees je meer over het migreren van toewijzingen.

2.4 De eenheid stuks

De eenheid stuks wordt opgesplitst. Er bestaan twee varianten; stuks inspanning en stuks output. Voorheen ging de eenheid stuks enkel over outputgericht, maar in de praktijk werd deze ook gebruikt voor inspanningsproducten zoals bijvoorbeeld medicatie consulten. Bij output moet het toegewezen aantal stuks gedeclareerd worden. Bij inspanning dient dit het daadwerkelijk geleverde aantal stuks te zijn.

2.5 De Frequentie

Ook de frequentie wordt gewijzigd. Zo kan je een toewijzing niet meer per vier weken of per jaar toekennen. Toewijzen gaat naar per maand toe. Toewijzingen per jaar gaan over op een andere frequentie. Toewijzen per week mag nog wel, omdat dit bij huishoudelijke hulp vaak wordt gebruikt en dit ook naar de burger wordt gecommuniceerd.

2.6 Toewijzingsvarianten

Alle soorten toewijzingen hadden voorheen aparte afspraken. Aanbieders die met meerdere gemeenten samenwerken hadden hierdoor een extra administratieve last. In release 3.0 zijn er een beperkt aantal varianten mogelijk. De belangrijkste punten zijn:

- Het is niet meer toegestaan om bij een toewijzing de frequenties per 4 weken en per jaar te gebruiken. Deze waardes zijn in de toewijzing niet verdwenen, omdat het nog mogelijk moet zijn om in het jaar 2020 correcties uit te voeren. Dit mag voor alle frequenties die voor 31-12-2020 liggen.
- Het gebruik van omvang bij specifieke toewijzingen is niet toegestaan.
- Bepaalde combinaties van eenheid en frequentie zijn vervallen.

Bovenstaande punten zijn ook opgenomen in het informatiemodel. Zo krijg je bij het niet voldoen aan deze punten een foutmelding bij de validatie. Voor alle al bestaande toewijzingen(die hier niet aan voldoen) geldt de regel dat de toewijzing ingetrokken en opnieuw toegewezen moet worden. Meer hierover lees je in Hoofdstuk 3.

2.7 Toewijzingen migreren

Het migreren van toewijzingen mag geen negatieve gevolgen hebben voor de rechtmatigheid. Wil je met terugwerkende kracht iets doorvoeren? Dan moet je dit overleggen met de aanbieder.

Nieuwe toewijzingen die in release 2.4 worden aangemaakt moeten (voor zover mogelijk) voldoen aan de toegestane varianten in release 3.0, als deze nog geldig zijn op of na 01-01-2021.

Een nieuwe toewijzing kan uiteraard niet voldoen aan de toegestane varianten in release 3.0 als die toewijzing een element of waarde bevat dat in release 2.4 nog niet mogelijk is (Budget en/of Stuks (inspanning)). De nieuwe toewijzing dient in zo'n situatie de einddatum 31-12-2020 moeten krijgen. Vervolgens zal na de overgang naar release 3.0 een aansluitende toewijzing moeten worden gemaakt, waarbij de juiste toewijzingsvariant wordt gebruikt.

Het is voor gemeenten belangrijk om nu alvast te starten met het controleren of alle actuele toewijzingen per 01-01-2021 voldoen aan de gestelde eisen. Toewijzingen die niet voldoen, moeten later gemigreerd worden.

De volgende drie punten is het te volgen proces bij het migreren van toewijzingen.

- Controleer of alle actuele toewijzingen voldoen aan de gestelde eisen. In [Bijlage 1](#) vind je een migratieschema die daarbij kan helpen.
- Beoordeel aan de hand van de migratietabel in [bijlage 3](#) vervolgens op welke wijze de migratie wordt uitgevoerd.
- Hierna moeten de toewijzingen worden gemigreerd. Ze dienen als geheel naar de aanbieder te worden verstuurd.

Er zijn bij de migraties enkele bijzondere situaties, hiervoor verwijzen wij door naar de [migratiehandreiking](#) van de iStandaarden. In versie 10.4.0 zijn deze handelingen in Aeolus Back uit te voeren.

Hoofdstuk 3: Varianten

In dit hoofdstuk worden alle vormen van toewijzingsvarianten uitgelegd. In [Bijlage 2](#) vind je hiervan ook een schema vanuit de iStandaarden.

3.1 Specifiek toewijzen

Een specifiek product gebruik je als gemeente als je precies weet welk product moet worden toegewezen. Bij een specifieke toewijzingsvariant kan je kiezen tussen inspanningsgericht en outputgericht. Het gaat hier om een specifiek product waarbij je de omvang vult. Ook de productcategorie en de productcode zijn verplicht. De aanbieder declareert bij de specifieke toewijzing de geleverde zorg die binnen de toewijzing valt. Bij de output variant declareert de aanbieder de toegewezen omvang ongeacht de geleverde inspanning. Het veld 'Budget' moet leeg zijn.

Voor de specifieke variant zijn regels opgesteld. Er bestaat namelijk een conditie, die verplicht gevuld moet worden als je als gemeente binnen de toewijzing kiest voor de frequentie 'per week' of 'totaal binnen geldigheid van de toewijzing'. Zo heb je controle over de totaal te declareren hoeveelheid.

Een andere conditie die op deze variant van toepassing is, geeft aan dat alleen de frequenties "Per week", "Per maand" of "Totaal binnen geldigheidsduur van de toewijzing" gebruikt mogen worden indien de eenheid gelijk is aan "Etmaal", "Dagdeel", "Euro's" of "Stuks (inspanning)" en de einddatum van de toewijzing groter dan 31-12-2020 of leeg is. Dit om het aantal combinaties te beperken.

3.2 Aspecifiek toewijzen zonder budget

Bij deze variant van toewijzen wordt een productcategorie toegewezen, maar wordt geen maximaal budget meegegeven. De aanbieder heeft hierbij de keuze welke producten van de productcategorie moeten worden geleverd en hoeveel daarvan. Dit mogen alleen producten zijn uit het contract. De geleverde zorg per specifiek product wordt vervolgens gedeclareerd. Ook voor trajecten kan deze variant worden gebruikt. Het specifieke product is dan nog onduidelijk. Er wordt door de aanbieder gedeclareerd volgens de afspraken van de trajectfinanciering in euro's.

Om het gebruik van verschillende combinaties te verminderen is voor deze variant een conditie opgesteld. Deze conditie geeft aan dat de omvang leeggelaten moet worden indien de productcode leeg is en de einddatum van de toewijzing groter dan 31-12-2020 of leeg is. Hierdoor is het niet meer mogelijk om specifiek met omvang toe te wijzen. Bij een specifieke toewijzing mogen alleen inspanningsgerichte producten gedeclareerd worden.

3.3 Specifiek met budget

Net zoals hierboven wordt er een productcategorie toegewezen. Echter kan er met budget uiteraard wel een maximaal budget worden gevuld. De aanbieder declareert vervolgens de geleverde zorg per specifiek product a.d.h.v. de productcategorie en het maximaal budget. Voor trajecten is deze variant ook geschikt en wordt er per euro gedeclareerd.

De volgende regels gelden voor een specifieke toewijzing met budget:

- De omvang moet leeggelaten worden als de productcode leeg is en de einddatum groter is dan 31-12-2020. Hij moet ook leeggelaten worden als de einddatum zelf leeg is.
- Als het veld Budget is gevuld dan moet de einddatum verplicht gevuld worden. Is het veld Budget gevuld, dan moet wel de omvang worden leeggelaten.

3.4 Generiek

Is de productcategorie en de productcode leeg? Wijs dan generiek toe. Hier is wel het maximaal budget verplicht. Zo heeft de aanbieder de vrijheid om te bepalen welke producten er worden geleverd. De aanbieder kan dan kiezen tussen alle productcategorieën binnen zijn contract. Declaratie gaat per specifiek product tot en met het maximaal budget.

Hoofdstuk 4: VOT & VOW

Release 3.0 heeft rekening gehouden met wijzingen en heeft hier een standaard proces voor opgesteld. Via berichten kan nu het wijzigen van de geleverde zorg en ondersteuning aan een client worden geregeld. Voorheen diende een wijziging buiten het berichtenverkeer om te worden gecommuniceerd. Dit was voor de aanbieders veel extra werk aangezien iedere gemeenten hierover eigen afspraken had.

4.1 VOW

Een verzoek Om Wijziging (VOW) zijn nieuwe berichten om een wijziging in de zorgvraag te communiceren. Zo kan de aanbieder nieuwe of de gewijzigde toewijzing ontvangen en de correcte zorg leveren.

Bij een VOW kan je in het verzoek en in andere producten een aanpassing van de te leveren omvang aanvragen. Ook kan een verlenging van een lopende toewijzing via dit bericht worden aangevraagd. De wijziging moet wel vanuit een lopende zorglevering worden aangevraagd en je kan geen VOW indienen voor cliënten waar bij de aanbieder geen actuele toewijzing voor heeft.

De aanvraag moet compleet worden ingediend. Alle te leveren zorg hoort in het verzoek te worden meegenomen, ook al wijzigt voor bepaalde producten niks. Om het voor beide partijen duidelijk te maken dient het 'totale pakket' meegegeven te worden.

4.2 Antwoordbericht

De gemeente moet uiterlijk binnen vijf werkdagen reageren op een VOW. Een verzoek kan alleen volledig worden goedgekeurd of volledig worden afgekeurd. Er kan op de volgende manieren worden gereageerd:

- Een verzoek kan gelijk worden goedgekeurd (honoren). Als dit gebeurt wordt de aanvraag in de juiste toewijzingen omgezet en wordt alles verstuurd naar de aanbieder.
- Het verzoek kan worden afgewezen door de gemeente. In het antwoordbericht wordt dan de reden van afwijzing verstuurd.

- Als een gemeente langer dan vijf werkdagen nodig heeft om deze aanvraag te beoordelen, kan er als antwoordbericht een onderzoek worden gestart. Na het onderzoek moet de aanvraag goedgekeurd of afgekeurd worden, hier mag niet meer van afgeweken worden.

4.3 VOT

Een Verzoek Om Toewijzing (VOT) wordt gebruikt voor het indienen en afhandelen van een verzoek. De processen van beide verzoeken zijn zo veel mogelijk gelijk. Het grootste verschil met een VOW is dat bij een Verzoek Om Toewijzing elk aangevraagd product afzonderlijk behandeld dient te worden bij de gemeente. Het kan dus voorkomen dat het sommige producten worden toegewezen en andere niet.

Ook bij dit verzoek moet de gemeente binnen vijf werkdagen reageren. Hieronder staan de drie mogelijkheden van reageren:

- Het aangevraagde product kan gehonoreerd worden. Hierna wordt er een toewijzing aangemaakt en verstuurd.
- Wijst de gemeente het aangevraagde product af of moet er eerst onderzoek gedaan worden, moet dit ook aangegeven worden in het antwoordbericht.
- Wordt er een aangevraagd product gehonoreerd? Dan mag de gemeente alleen in bepaalde gevallen in de toewijzing afwijken van de aanvraag in de VOT.

Door de terugkoppeling uit het antwoordbericht, komen wel de retourcodes uit een retourbericht te vervallen. Deze retourcodes zijn nu afwijsredenen in de VOT.

De wijzigingen in de VOT zijn voor zowel iWmo 3.0 als voor iJw 3.0. Bij de iJw 3.0 is echter nog wat vernieuwd aan het Woonplaatsbeginsel, namelijk:

Wordt een Verzoek om Toewijzing ingediend bij de verkeerde gemeente? Dan kan via het antwoordbericht door de gemeente worden gecommuniceerd dat zij dit niet zullen behandelen, omdat zij niet de correcte gemeente hiervoor zijn. In een extra veld kan de juiste gemeente worden doorgegeven.

Hoofdstuk 5: Declareren

5.1 Maandlijks

Net als bij de Eigen Bijdrage komt er voor de 3.0 release alleen nog maar de mogelijkheid om maandelijks te declareren. Factureren zal in 2021 niet meer mogelijk zijn. Om het gehele proces makkelijker te maken is er een nieuw declaratieproces met nieuwe berichten gemaakt. Ook is het proces gestandaardiseerd en kan er niet meer van de iStandaarden worden afgeweken.

5.2 Proces

In het nieuwe declaratieproces worden een stuk minder gegevens uitgewisseld. Elementen voor de facturatie zijn verwijderd, waardoor er minder kans op fouten is en de administratieve last wordt verminderd. Ook is er door de unieke identificatie en de nieuwe vorm van toewijzingen minder kans op afkeur en fouten. Hieronder staan de belangrijkste wijzigingen in het berichtenverkeer:

- De declaratie en de toewijzing moeten qua eenheid overeenkomen. Hier is één uitzondering in: als er in uren wordt toegewezen, mag dit ook in minuten worden gedeclareerd en andersom. Deze eenheid moet zowel in de contractafspraken als per toegewezen eenheid vastgelegd worden.
- Bij zorg dat per week wordt toegewezen, moet dit voor de declaratie omgerekend worden naar per maand. Hoe dit moet lees je in het [informatiemodel op de website van de iStandaarden](#).
- Bij het declareren heb je een maximaal volume dat mag gedeclareerd worden. Dit is afhankelijk van de uitvoeringsvariant (inspanning of output), de frequentie t.o.v. de maandelijkse declaratie, de eenheid (uren/minuten) en het volume of maximaal budget.

Deze situaties staan uitgebreid in de documentatie van de iStandaarden beschreven. Klik [HIER](#) om direct het document over het declaratieproces te downloaden.

Ook de volgende punten zijn verbeterd en toegevoegd:

- Om verschillende redenen kan een declaratie worden afgerond. Het was altijd lastig hoe dit berekend moet worden. Hier zijn nu duidelijke afspraken over gemaakt en aangezien alle partijen eenduidig declareren, is hier geen afkeur meer mogelijk.
- Tot en met release 2.4 was het mogelijk om een declaratiemethode te kiezen: Werkelijke productperiodes of Som over declaratieperiode. In release 3.0 is voor één methode gekozen: Som over declaratieperiode. Dit betekent dat per toewijzing per product de te declareren zorg en/of ondersteuning voor de declaratiemaand wordt gesommeerd en in één prestatieregel wordt aangeleverd.
- De terugkoppeling op de ingediende declaratie is verbeterd. Ook hier zijn de afspraken verduidelijkt en waar gevraagd zijn de afkeurcodes uitgebreid en verduidelijkt.
- De reactietermijn is verkort. Dit betekent dat het antwoord op de declaratie nu binnen 10 werkdagen moet worden verstuurd. Hierdoor kunnen fouten sneller worden teruggekoppeld en hersteld en kunnen aanbieders eerder voor de geleverde zorg en/of ondersteuning worden betaald.

5.3 Afsluiten zorg

Het grootste verschil in het afsluiten van zorg is dat het nu zowel vanuit de gemeente als vanuit de aanbieder kan worden gestart:

Wanneer de gemeente de afsluiting initieert, verstuurt deze een beëindiging naar de aanbieder. De aanbieder geeft als reactie een stopbericht.

Als de aanbieder de afsluiting initieert, wordt er een 'Stop zorg' naar de gemeente gestuurd. De gemeente zal vervolgens bepalen of een beëindiging op zijn plaats is. Is dat het geval? Dan stuurt de gemeente een beëindiging naar de aanbieder.

Laat de gemeente de toewijzing open staan? Dan kan de zorg voor de client weer worden opgestart op een later moment. Dit kan door de aanbieder worden gedaan en hangt er van af of de toewijzing nog binnen de periode valt.

In de 'Stop zorg' kunnen nu een aantal redenen worden toegevoegd. Zo kan je aangeven of de gemeente of de aanbieder de stop heeft doorgevoerd. Is dit door de aanbieder aangevraagd? dan kan ook bij de toewijzing een extra reden worden opgegeven.

Hoofdstuk 6: Planning

6.1 Wat kan je als gemeente nu al doen?

Hieronder vind je de belangrijkste data en wat er gedaan moet worden voor de overgang naar iWmo 3.0 en iJw 3.0. Wij vinden het ook belangrijk dat de gemeente weet wat de zorgaanbieders moeten doen, vandaar dat dit ook per datum is beschreven.

LET OP! Het is nu al heel belangrijk om als gemeente rekening te houden met de inkoop voor 2021. Bij het afgeven van nieuwe toewijzingen die geldig zijn op of na 01-01-2021 moet er ook gelet worden op dat alleen combinaties in de omvang/het budget gebruikt worden die ook na release 3.0 zijn toegestaan. Anders moeten deze toewijzingen alsnog geconverteerd worden. In de tabel in [bijlage 2](#) staan alle geldige toewijzingsvarianten.

6.2 30 november

Gemeente: Uiterlijk 30 november 2020 moeten alle Toewijzingen die nog geen uniek toewijzingsnummer hebben gemigreerd zijn. Bij het intrekken van deze toewijzingen moet het gehele proces namelijk worden afgerond, tot en met het versturen van de Stop zorg. Door de aanpassing in de sleutel van het 'Stop zorg' bericht, is het in release 3.0 niet meer mogelijk een Stop zorg te sturen op een toewijzing die geen uniek toewijzingsnummer heeft.

6.2 21 december (23:00)

Zorgaanbieders: Voor 21 december 2020 moeten alle beschikbare declaratie-en facturatieberichten verzonden zijn (303). De berichten worden hierna nog niet geblokkeerd, maar we hebben binnen het iSociaal Domein afgesproken dat we geen facturatieberichten meer versturen hierna.

6.3 30 december (17:00)

Gemeente: Voor de gemeente geldt voor 30 december om 17:00 dat alle beschikbare rechtmatigheidsberichten (heen) zijn verzonden door gemeenten (301). Vanaf dit moment kunnen er geen heenberichten meer worden verstuurd door partijen.

Zorgaanbieders: Alle beschikbare berichten (heen) zijn verzonden door aanbieders (315, 305, 307). Vanaf dit moment kunnen er geen heenberichten meer worden verstuurd door partijen in release 2.4.

6.4 31 december 2020 (13:00)

Gemeente: Alle retourberichten op de ontvangen berichten zijn aangemaakt en verzonden door gemeenten (316, 304, 306, 308). Vanaf dit moment ligt het berichtenverkeer volledig stil.

Om gemeenten de mogelijkheid te bieden de ontvangen declaratie- en facturatieberichten af te handelen, te verwerken en te beantwoorden met een retourbericht, wordt geadviseerd om tussen maandag 21 december 2020 23.00 uur en donderdag 31 december 2020 13.00 uur geen nieuwe declaratie- of factuurberichten (303) meer te verzenden

Zorgaanbieders: Alle retourberichten op de ontvangen berichten zijn aangemaakt en verzonden door gemeenten (316, 304, 306, 308). Vanaf dit moment ligt het berichtenverkeer volledig stil.

6.5 31 december 14:00 – 23:00

Gemeente: Alle berichten die op het portaal van het Inlichtingenbureau staan, zijn ingelezen in de systemen.

Zorgaanbieders: Alle berichten die op het portaal van VECOZO staan, zijn ingelezen in de systemen.

6.6 31 december – 4 januari

De transitie vindt plaats in de periode van donderdag 31 december 2020 13.00 uur tot maandag 4 januari 2021 13.00 uur. Gedurende deze periode is geen berichtenverkeer mogelijk.

6.7 Vanaf 4 januari 2021

Vanaf maandag 4 januari 2021 om 13.00 uur dienen alleen nog iWmo 3.0- en iJw 3.0-berichten te worden verstuurd. Ketenpartijen die problemen hebben bij de ontvangst, verzending of verwerking van de iWmo 3.0- en iJw 3.0-berichten moeten direct contact opnemen met hun softwareleverancier of met de servicedesks van IB (voor gemeenten) of VECOZO (zorgaanbieders).

Vanaf 4 januari moet er gecontroleerd worden of er toewijzingen met een product zijn die in stuks zijn toegewezen, maar op inspanningsbasis worden gedeclareerd. In de nieuwe 3.0 release is dit niet toegestaan. Bovenstaande kan echter wel voorkomen, omdat sommige producten "ruim" worden toegewezen terwijl ze alleen indien

“gebruikt” worden gedeclareerd. Dit kan bijvoorbeeld bij een medicatieconsult. Daarvoor is de nieuwe eenheid ‘Stuks (inspanning)’ toegevoegd.

De toewijzingen die aan deze situatie voldoen, dienen ingetrokken te worden met einddatum 31-12-2020 en moeten opnieuw worden toegewezen met ingangsdatum 01-01-2021. Deze actie dient uiterlijk **31-01-2021** uitgevoerd te zijn.

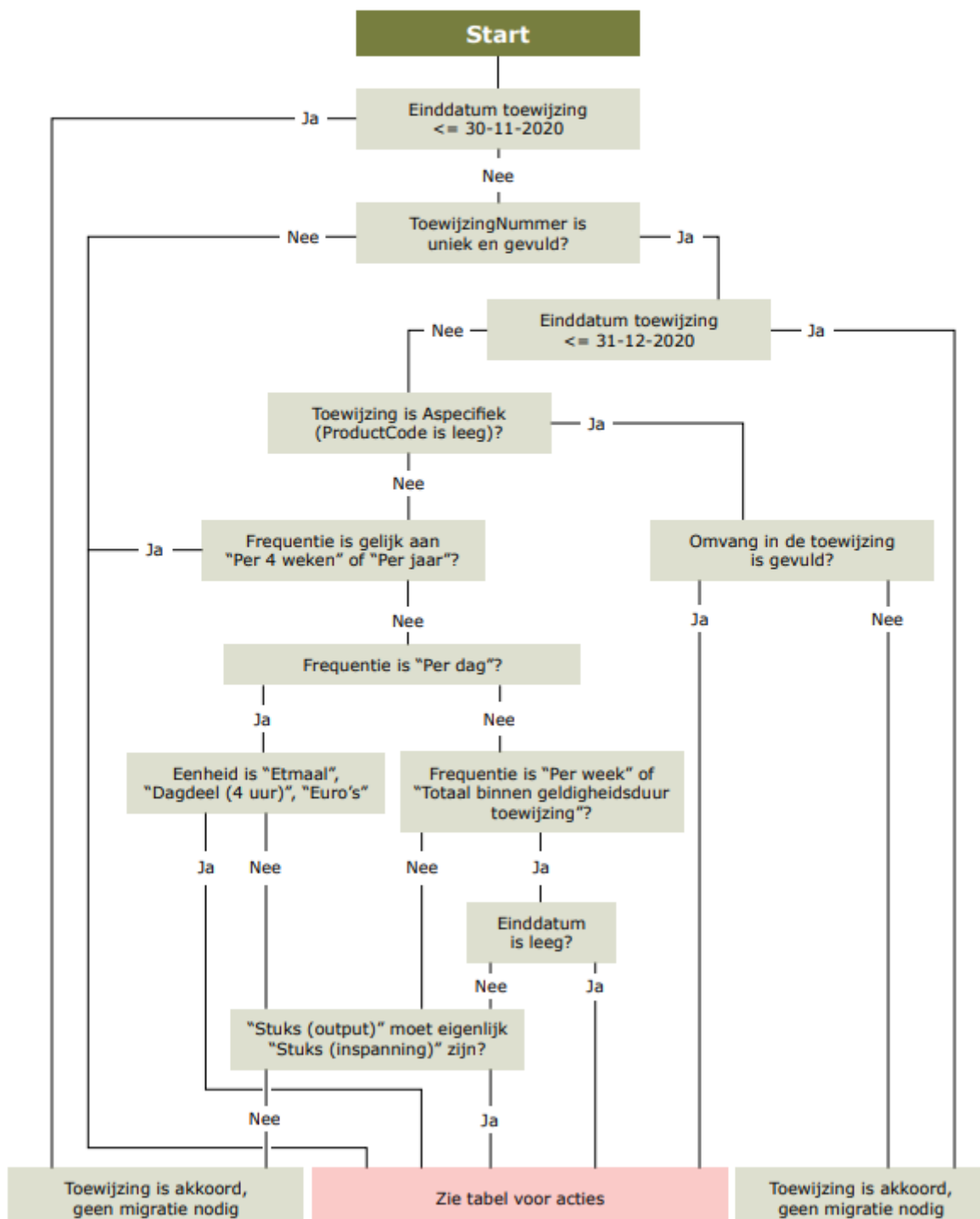
Bijlage 1: Migratie toewijzing

Klik [HIER](#) om de PDF variant van dit schema te downloaden.



Zorginstituut Nederland

Moet een toewijzing worden gemigreerd?



Bijlage 2: Toewijzingsvarianten

Toewijzings variant	Uitvoeringsvariant	Product categorie	Product code	Maximaal budget	Omvang	Declaratie eenheid
Specifiek	Inspanningsgericht / Outputgericht	Verplicht	Verplicht	Leeg	Verplicht	Gelijk aan eenheid in toewijzing. Alle eenheden toegestaan
Aspecifiek zonder budget	Inspanningsgericht	Verplicht	Leeg	Leeg	Leeg	Inspanningsgerichte eenheden
Aspecifiek met budget	Inspanningsgericht	Verplicht	Leeg	Verplicht	Leeg	Inspanningsgerichte eenheden
Generiek	Inspanningsgericht	Leeg	Leeg	Verplicht	Leeg	Inspanningsgerichte eenheden

Samengevat zijn alleen de volgende varianten nog toegestaan:

Nr.	Uitvoerings-variant	Categorie	Product	Budget	Volume	eenheid	frequentie
1.1	Specifiek Inspanning	gevuld	gevuld	leeg	gevuld	minuut	dag
							week
							maand
							Totaal binnen geldigheidsduur toewijzing
1.2	Specifiek Inspanning	gevuld	gevuld	leeg	gevuld	uur	dag
							week
							maand
							Totaal binnen geldigheidsduur toewijzing
1.3	Specifiek Inspanning	gevuld	gevuld	leeg	gevuld	etmaal	week
							maand
							Totaal binnen geldigheidsduur toewijzing
1.4	Specifiek Inspanning	gevuld	gevuld	leeg	gevuld	dagdeel	week
							maand
							Totaal binnen geldigheidsduur toewijzing
1.5	Specifiek Output	gevuld	gevuld	leeg	gevuld	stuks(output)	dag
							week
							maand
							Totaal binnen geldigheidsduur toewijzing
1.6	Specifiek Output	gevuld	gevuld	leeg	gevuld	euro's	week
							maand
							Totaal binnen geldigheidsduur toewijzing ¹
1.7	Specifiek Inspanning	gevuld	gevuld	leeg	gevuld	stuks(inspanning)	week
							maand
							Totaal binnen geldigheidsduur toewijzing
2	Aspecifiek zonder budget	gevuld	leeg	leeg	leeg	leeg	leeg
3.1	Aspecifiek met budget	gevuld	leeg	gevuld	leeg	leeg	leeg
3.2	Generiek met budget	leeg	leeg	gevuld	leeg	leeg	leeg
4.1	Specifiek traject	gevuld	gevuld	leeg	gevuld	euro's	Totaal binnen geldigheidsduur toewijzing
4.2	Aspecifiek traject	gevuld	leeg	optioneel	Leeg	Leeg	leeg

Bijlage 3: Toewijzing emigreren

Klik [HIER](#) om de PDF variant van de tabel te downloaden.



Zorginstituut Nederland

Hoe en wanneer wordt de toewijzing gemigreerd?

Scenario's migratie toewijzingen

Geen (uniek) Toewijzing-Nummer?	Aspecifieke toewijzing met Omvang?	Frequentie is "Per week" of "Totaal binnen geldigheidsduur toewijzing" en Einddatum = leeg?	Frequentie "Per 4 weken" of "Per jaar"?	Frequentie "Per dag" en eenheid is "Etnaal", "Dagdeel (4 uur)" of "Euro's"?	"Stuks(output)" moet eigenlijk "Stuks (inspanning)" zijn?	Actie
✓						A + C
✓			✓			A + C
✓				✓		A + C
✓	✓					A + C (Specifiek met Omvang of Aspectiek zonder Omvang/Budget) of A + B + D (Aspectieke toewijzing met Budget)
✓		✓				A + E
✓		✓			✓	A + B + F
✓					✓	A + B + F
✓			✓		✓	A + B + F
		✓				G
			✓			H + E
				✓		H + E
	✓					H + E H + D
		✓			✓	H + F (G vervalt doordat F moet)
					✓	H + F
			✓		✓	H + F

- A** Intrekken bestaande toewijzing, einddatum wordt uiterlijk 30-11-2020 uitvoeren voor 30-11-2020
- B** Nieuwe toewijzing afgeven aansluitend aan intrekking tot/met 31-12-2020 conform ingetrokken toewijzing uitvoeren voor 30-11-2020
- C** Nieuwe toewijzing afgeven aansluitend aan intrekking conform regels release 3.0 (varianten die toegestaan blijven) uitvoeren voor 30-11-2020
- D** Nieuwe Aspectieke toewijzing, Begindatum wordt 01-01-2021 met Budget uitvoeren vanaf release 3.0 en voor 31-01-2021
- E** Nieuwe toewijzing conform regels release 3.0 (varianten die toegestaan blijven) uitvoeren voor 30-12-2020 17.00
- F** Nieuwe Specifieke toewijzing, Begindatum wordt 01-01-2021 met eenheid "Stuks (inspanning)" uitvoeren vanaf release 3.0 en voor 31-01-2021
- G** Einddatum vullen en toewijzing opnieuw versturen uitvoeren voor 30-12-2020 17.00
- H** Bestaande toewijzing intrekken, Einddatum wordt uiterlijk 31-12-2020 voorafgaand aan de vervolgactie

'Met "conform regels release 3.0 (varianten die toegestaan blijven)" worden varianten van de toewijzing bedoeld die al in 2.4 kunnen worden toegewezen maar die ook voldoen aan de regels van release 3.0.

A	E	D
B	G	F
C		H

Juli 2020

30-11-2020

30-12-2020 01-01-2021
Januari 2021

31-01-2021